



รายงานผลการปฏิบัติตามมาตรการป้องกันและแก้ไขผลกระทบสิ่งแวดล้อม  
และมาตรการติดตามตรวจสอบผลกระทบสิ่งแวดล้อม ระยะดำเนินการ



โครงการระบบขนส่งมวลชนกรุงเทพมหานครส่วนต่อขยาย  
(สถานีกรุงธนบุรี (S7) - สถานีวงเวียนใหญ่ (S8) และสถานีบางจาก (E10) - สถานีแบริ่ง (E14)  
และโครงการระบบขนส่งมวลชน กรุงเทพมหานครส่วนต่อขยายสายสีลม (ตากสิน - บางหว้า)

ระหว่างเดือนกรกฎาคม - ธันวาคม พ.ศ. 2568

จัดทำโดยกิจการร่วมระหว่าง





รายงานผลการปฏิบัติตามมาตรการป้องกันและแก้ไขผลกระทบสิ่งแวดล้อม  
และมาตรการติดตามตรวจสอบผลกระทบสิ่งแวดล้อม ระยะดำเนินการ

โครงการระบบขนส่งมวลชนกรุงเทพมหานคร ส่วนต่อขยาย  
(สถานีกรุงธนบุรี (S7) - สถานีวงเวียนใหญ่ (S8) และสถานีบางจาก (E10) - สถานีแบริ่ง (E14))  
และโครงการระบบขนส่งมวลชนกรุงเทพมหานคร ส่วนต่อขยายสายสีลม (ตากสิน-บางหว้า)

(ภายใต้สัญญาโครงการระบบขนส่งมวลชนกรุงเทพมหานคร ส่วนต่อขยายสายสีลม  
ช่วงสะพานตากสิน-วงเวียนใหญ่ รวมกับส่วนต่อขยายสายสีลม ช่วงตากสิน-บางหว้า  
และส่วนต่อขยายสายสุขุมวิท ช่วงอ่อนนุช-แบริ่ง)

ระหว่างเดือนกรกฎาคม-ธันวาคม พ.ศ. 2568

เสนอ

สำนักการจราจรและขนส่ง กรุงเทพมหานคร

จัดทำโดยกิจการร่วมระหว่าง



บริษัท ยูไนเต็ด แอนาไลสต์ แอนด์ เอ็นจิเนียริง คอนซัลแตนท์ จำกัด  
3 ซอยอุดมสุข 41 ถนนสุขุมวิท แขวงบางจาก  
เขตพระโขนง กรุงเทพมหานคร 10260  
โทรศัพท์ 0 2763 2828 โทรสาร 0 2763 2800  
E-mail : uae@uaeconsultant.com



บริษัท อินฟราทรานส์ คอนซัลแตนท์ จำกัด  
315/7 ปริเมี่ยมเพลส 10 (เกษตร-นวมินทร์) แขวงลาดพร้าว  
เขตลาดพร้าว กรุงเทพมหานคร 10230  
โทรศัพท์ 0 2029 9542, 08 9810 7949 โทรสาร 0 2029 9542  
Email: infratrans2017@gmail.com

แบบ ตต. 1

หนังสือรับรอง

การจัดทำรายงานผลการปฏิบัติตามมาตรการป้องกันและแก้ไขผลกระทบสิ่งแวดล้อม  
และมาตรการติดตามตรวจสอบผลกระทบสิ่งแวดล้อม ระยะดำเนินการ  
โครงการระบบขนส่งมวลชนกรุงเทพมหานครส่วนต่อขยาย (สถานีกรุงธนบุรี (S7)-สถานีวงเวียนใหญ่ (S8)  
และสถานีบางจาก (E10)-สถานีแบริ่ง (E14)) และโครงการระบบขนส่งมวลชน  
กรุงเทพมหานครส่วนต่อขยายส่วนสีลม (ตากสิน-บางหว้า)

วันที่ 5 มกราคม พ.ศ. 2569

หนังสือรับรองฉบับนี้ ขอรับรองว่า บริษัท ยูไนเต็ด แอนาไลสต์ แอนด์ เอนจิเนียริง คอนซัลแตนท์ จำกัด และ  
บริษัท อินฟราทรานส์ คอนซัลแตนท์ จำกัด (กิจการร่วม) เป็นผู้จัดทำรายงานผลการปฏิบัติตามมาตรการป้องกันและแก้ไข  
ผลกระทบสิ่งแวดล้อม และมาตรการติดตามตรวจสอบผลกระทบสิ่งแวดล้อม ระยะดำเนินการ โครงการระบบขนส่งมวลชน  
กรุงเทพมหานครส่วนต่อขยาย (สถานีกรุงธนบุรี (S7)-สถานีวงเวียนใหญ่ (S8) และสถานีบางจาก (E10)-สถานีแบริ่ง (E14)) และ  
โครงการระบบขนส่งมวลชน กรุงเทพมหานครส่วนต่อขยายส่วนสีลม (ตากสิน-บางหว้า) ของสำนักการจราจรและขนส่ง  
กรุงเทพมหานคร ฉบับประจำเดือน

( ) มกราคม - มิถุนายน พ.ศ. 2568

(✓) กรกฎาคม - ธันวาคม พ.ศ. 2568

( ) อื่นๆ (ระบุ) .....

โดยมีคณะผู้จัดทำรายงาน ดังต่อไปนี้

ผู้จัดทำรายงาน	ลายมือชื่อ	ตำแหน่ง
นางศุภรัตน์ โชติสกุลรัตน์		ผู้ชำนาญการสิ่งแวดล้อม
นายเกษิต วิชิตอักษรพงศ์		ผู้ชำนาญการสิ่งแวดล้อม
นางสาวพรวิภา คลังสิน		ผู้เชี่ยวชาญด้านอาชีวอนามัยและความปลอดภัย และด้านมลพิษสิ่งแวดล้อม
นายณพรัตน์ วงศ์อนุรักษชัย		ผู้เชี่ยวชาญด้านติดตามตรวจสอบมาตรการ ด้านสิ่งแวดล้อม
นางรัตนา ทิมมณี		ผู้เชี่ยวชาญด้านเสียงและความสั่นสะเทือน
นางสาวนันทิตา บุญไสย		ผู้เชี่ยวชาญด้านคุณภาพอากาศ

ผู้จัดทำรายงาน	ลายมือชื่อ	ตำแหน่ง
นางสาวนพวรรณ อูราภิรักษ์		ผู้เชี่ยวชาญด้านการจัดการน้ำเสีย
นางสาวสุจิตรา นาวารัตน์		ผู้เชี่ยวชาญด้านคุณภาพน้ำ
นายทวิณัฐ วิชิตอักษรพงศ์		ผู้เชี่ยวชาญด้านสังคมและการมีส่วนร่วม ของประชาชน
นางปิยะพัชร สุทมนัสวงษ์		ผู้ควบคุมห้องปฏิบัติการ
นางสาวพรณิภา ธีระจินดาชล		ผู้เชี่ยวชาญด้านการประกันและควบคุมคุณภาพ (QA/QC) และบริหารงานคุณภาพ ISO/IEC 17025
นายณัฐกานต์ นาวิวัฒนา		ผู้ควบคุมการจัดทำรายงาน
นางสาวอัจฉริยา สัมพันธ์พร		ผู้ควบคุมการจัดทำรายงาน
นางสาวขวัญจิรา บุตรโคต		นักวิชาการสิ่งแวดล้อม
นางสาวณัฐวรา เปรมพูลสวัสดิ์		นักวิชาการสิ่งแวดล้อม
นางสาวมณฑิรา คงคล้าย		นักวิชาการสิ่งแวดล้อม
นางสาวกิตติกา วารินทร์		นักวิชาการสิ่งแวดล้อม
นายชัยยศ ลิ้มวัชรกุล		นักวิชาการด้านเศรษฐกิจและสังคม

รายงานผลการปฏิบัติตามมาตรการป้องกันและแก้ไขผลกระทบสิ่งแวดล้อม  
และมาตรการติดตามตรวจสอบผลกระทบสิ่งแวดล้อม ระยะดำเนินการ  
โครงการระบบขนส่งมวลชนกรุงเทพมหานคร ส่วนต่อขยาย  
(สถานีกรุงธนบุรี (S7) - สถานีวงเวียนใหญ่ (S8) และสถานีบางจาก (E10) - สถานีแจ้ง (E14))  
และโครงการระบบขนส่งมวลชนกรุงเทพมหานคร ส่วนต่อขยายสายสีลม (ตากสิน-บางหว้า)

- |   |   |
|---|---|
| 1. ชื่อโครงการ  | โครงการระบบขนส่งมวลชนกรุงเทพมหานคร ส่วนต่อขยาย (สถานีกรุงธนบุรี (S7) - สถานีวงเวียนใหญ่ (S8) และสถานีบางจาก (E10) - สถานีแบริ่ง (E14)) และโครงการระบบขนส่งมวลชนกรุงเทพมหานคร ส่วนต่อขยายสายสีลม (ตากสิน-บางหว้า) ระหว่างเดือนกรกฎาคม-ธันวาคม พ.ศ. 2568  |
| 2. สถานที่ตั้ง  | กรุงเทพมหานคร   |
| 3. ชื่อเจ้าของโครงการ   | สำนักการจราจรและขนส่ง กรุงเทพมหานคร   |
| 4. สถานที่ติดต่อ  | เลขที่ 44 ถนนวิภาวดีรังสิต แขวงดินแดง เขตดินแดง กรุงเทพมหานคร 10400   |
| โทรศัพท์  | 0 2354 1225 โทรสาร -  |
| e-mail  | -   |
| 5. หน่วยงานผู้รับจ้างบริหาร   | บริษัท กรุงเทพธนาคม จำกัด   |
| จัดการเดินรถ  |   |
| 6. จัดทำโดย   | บริษัท ยูไนเต็ด แอนนาลิสต์ แอนด์ เอ็นจิเนียริง คอนซัลแตนท์ จำกัด และบริษัท อินฟราทราฟาส์ คอนซัลแตนท์ จำกัด (กิจการร่วม ยูเออี และไอบีซี)  |
| 7. โครงการได้รับความเห็นชอบในรายงานการประเมินผลกระทบสิ่งแวดล้อม เมื่อ | 1) วันที่ 12 มกราคม พ.ศ. 2543 ตามเลขที่ วว 0804/254<br>2) วันที่ 7 พฤศจิกายน พ.ศ. 2549 ตามเลขที่ ทส 1009/9439<br>3) มติคณะกรรมการผู้ชำนาญการพิจารณารายงานการวิเคราะห์ผลกระทบสิ่งแวดล้อมด้านโครงสร้างพื้นฐานและโครงการอื่น ๆ ของรัฐและรัฐวิสาหกิจ ในคราวประชุม ครั้งที่ 15/2542 ลงวันที่ 27 ธันวาคม พ.ศ. 2542<br>4) มติคณะกรรมการสิ่งแวดล้อมแห่งชาติ ครั้งที่ 2/2543 ลงวันที่ 4 กุมภาพันธ์ พ.ศ. 2543<br>5) มติคณะกรรมการผู้ชำนาญการพิจารณารายงานการวิเคราะห์ผลกระทบสิ่งแวดล้อมด้านโครงสร้างพื้นฐานและโครงการอื่น ๆ ของรัฐและรัฐวิสาหกิจ ในคราวประชุม ครั้งที่ 15/2549 ลงวันที่ 12 ตุลาคม พ.ศ. 2549<br>6) มติคณะกรรมการสิ่งแวดล้อมแห่งชาติ ครั้งที่ 4/2550 ลงวันที่ 23 กุมภาพันธ์ พ.ศ. 2550 |
| 8. โครงการได้นำเสนอรายงานผลการปฏิบัติตามมาตรการฯ ครึ่งสุดท้ายเมื่อ    | ระหว่างเดือนมกราคม-มิถุนายน พ.ศ. 2568   |



**รายงานผลการปฏิบัติตามมาตรการป้องกันและแก้ไขผลกระทบสิ่งแวดล้อม**  
**และมาตรการติดตามตรวจสอบผลกระทบสิ่งแวดล้อม ระยะดำเนินการ**  
**โครงการระบบขนส่งมวลชนกรุงเทพมหานคร ส่วนต่อขยาย**  
**(สถานีกรุงธนบุรี (S7) - สถานีวงเวียนใหญ่ (S8) และสถานีบางจาก (E10) - สถานีแบริ่ง (E14))**  
**และโครงการระบบขนส่งมวลชนกรุงเทพมหานคร ส่วนต่อขยายสายสีลม (ตากสิน-บางหว้า)**

**9. รายละเอียดโครงการ**

- |                                  |  |
|----------------------------------|--|
| - ลักษณะ/ประเภทโครงการ           | คมนาคม-ระบบขนส่งมวลชน  |
| - ขนาดพื้นที่โครงการ/<br>ระยะทาง | 1) ระบบขนส่งมวลชนกรุงเทพมหานคร ส่วนต่อขยายสายสีลม<br>(ช่วงสะพานตากสิน-วงเวียนใหญ่) ระยะทาง 2.2 กิโลเมตร<br>2) ระบบขนส่งมวลชนกรุงเทพมหานคร ส่วนต่อขยายสายสีลม<br>(ช่วงวงเวียนใหญ่-บางหว้า) ระยะทาง 5.3 กิโลเมตร<br>3) ระบบขนส่งมวลชนกรุงเทพมหานคร ส่วนต่อขยายสายสุขุมวิท<br>(ช่วงบางจาก-แบริ่ง) ระยะทาง 5.25 กิโลเมตร   |
| - กิจกรรมในโครงการ<br>(โดยสรุป)  | 1) ตรวจสอบและบำรุงรักษาระบบระบายอากาศให้มีสภาพสมบูรณ์ พร้อมควบคุม<br>การใช้รถบรรทุกในเขตชุมชนเมือง<br>2) ติดตั้งกำแพงกันเสียง ตรวจสอบยางรองหมุดยึดราง ยางบริเวนคูล้อ และ<br>ความแข็งแรงของวัสดุชุดขับเสียงใต้สถานี พร้อมควบคุมความเร็วของรถไฟฟ้า<br>ช่วงที่ผ่านทางโค้งต่าง ๆ<br>3) ปลุกและบำรุงรักษาต้นไม้เขตเขียวบริเวณเกาะกลางถนนและทางเดินเท้าหรือ<br>พื้นที่ใกล้เคียง<br>4) ติดตั้งไฟส่องสว่างบริเวณใต้สถานีและด้านข้างริมทางเดินเท้า<br>5) จัดให้มีถังขยะรองรับขยะมูลฝอยไว้ตามจุดต่าง ๆ บนสถานี พร้อมทั้งเก็บรวบรวม<br>ขยะมูลฝอยจากถังรวบรวมมูลฝอยบนสถานีรถไฟฟ้าทุกวันและประสานงานกับ<br>สำนักงานเขตที่สถานีรถไฟฟ้าตั้งอยู่ให้เข้ามาเก็บขนขยะมูลฝอย<br>6) ตรวจสอบสภาพรถไฟฟ้า และระบบห้ามล้อ รวมถึงเปิดไฟหน้ารถไฟฟ้าใน<br>ช่วงเวลากลางคืนในระดับที่ไม่ส่องเข้าไปยังอาคารข้างเคียง<br>7) ติดตั้งอุปกรณ์ดับเพลิงไว้ตามบริเวณต่างๆ ของสถานีรถไฟฟ้า และตรวจสอบ<br>อุปกรณ์ดับเพลิงเป็นประจำ<br>8) จัดทำแผนปฏิบัติการฉุกเฉิน ทำแนวเส้นทางหนีภัยและพื้นที่อพยพผู้โดยสารแสดงเขต<br>ห้ามล่งล้ำ รวมถึงซ้อมแผนฉุกเฉิน |

## สารบัญ

	หน้า
<b>บทที่ 1 บทนำ</b>	<b>1-1</b>
1.1 ความเป็นมาและรายละเอียดของโครงการ	1-1
1.2 วัตถุประสงค์	1-2
1.3 พื้นที่ติดตามตรวจสอบ	1-3
1.3.1 เส้นทางระบบขนส่งมวลชนกรุงเทพมหานครส่วนต่อขยายสายสีลม	1-3
1.3.2 เส้นทางระบบขนส่งมวลชนกรุงเทพมหานครส่วนต่อขยายสายสุขุมวิท	1-3
1.4 ระยะเวลาดำเนินการ	1-3
1.5 แผนการติดตามตรวจสอบ	1-3
1.6 แผนที่ที่ตั้งและขอบเขตการติดตามตรวจสอบโครงการ	1-5
<b>บทที่ 2 ผลการปฏิบัติตามมาตรการป้องกันและแก้ไขผลกระทบสิ่งแวดล้อม</b>	<b>2-1</b>
2.1 ผลการปฏิบัติตามมาตรการป้องกันและแก้ไขผลกระทบสิ่งแวดล้อม ระยะดำเนินการ โครงการระบบขนส่งมวลชน กรุงเทพมหานคร ส่วนต่อขยาย (สถานีกรุงธนบุรี (S7) – สถานีวงเวียนใหญ่ (S8))	2-1
2.2 ผลการปฏิบัติตามมาตรการป้องกันและแก้ไขผลกระทบสิ่งแวดล้อม ระยะดำเนินการ โครงการระบบขนส่งมวลชน กรุงเทพมหานคร ส่วนต่อขยายสายสีลม (ตากสิน-บางหว้า)	2-14
2.3 ผลการปฏิบัติตามมาตรการป้องกันและแก้ไขผลกระทบสิ่งแวดล้อม ระยะดำเนินการ โครงการระบบขนส่งมวลชน กรุงเทพมหานคร ส่วนต่อขยาย (สถานีบางจาก (E10)-สถานีบางรี (E14))	2-17
<b>บทที่ 3 การติดตามตรวจสอบผลกระทบสิ่งแวดล้อม</b>	<b>3-1</b>
3.1 วิธีการติดตามตรวจสอบผลกระทบสิ่งแวดล้อม	3-5
3.1.1 วิธีการติดตามตรวจสอบคุณภาพอากาศในบรรยากาศโดยทั่วไป	3-5
3.1.2 วิธีการติดตามตรวจสอบระดับเสียงโดยทั่วไป	3-9
3.1.3 วิธีการติดตามตรวจสอบความสั่นสะเทือน	3-11
3.1.4 วิธีการติดตามตรวจสอบสภาพเศรษฐกิจ-สังคม	3-12
3.2 ผลการติดตามตรวจสอบผลกระทบสิ่งแวดล้อม	3-15
3.2.1 ผลการติดตามตรวจสอบผลกระทบสิ่งแวดล้อม โครงการระบบขนส่งมวลชนกรุงเทพมหานคร ส่วนต่อขยาย (สถานีกรุงธนบุรี (S7)-สถานีวงเวียนใหญ่ (S8))	3-15
3.2.2 ผลการติดตามตรวจสอบผลกระทบสิ่งแวดล้อม โครงการระบบขนส่งมวลชน กรุงเทพมหานคร ส่วนต่อขยายสายสีลม (ตากสิน-บางหว้า)	3-21
3.2.3 ผลการติดตามตรวจสอบผลกระทบสิ่งแวดล้อม โครงการระบบขนส่งมวลชนกรุงเทพมหานคร ส่วนต่อขยาย (สถานีบางจาก (E10)-สถานีบางรี (E14))	3-32
3.3 ผลการศึกษาการสำรวจสภาพเศรษฐกิจ-สังคม	3-50
3.4 เปรียบเทียบผลการติดตามตรวจสอบผลกระทบสิ่งแวดล้อม	3-51
3.4.1 เปรียบเทียบผลการติดตามตรวจสอบผลกระทบสิ่งแวดล้อม โครงการระบบขนส่งมวลชนกรุงเทพมหานคร ส่วนต่อขยาย (สถานีกรุงธนบุรี (S7)-สถานีวงเวียนใหญ่ (S8))	3-51

สารบัญ (ต่อ)		หน้า
3.4.2	เปรียบเทียบผลการติดตามตรวจสอบผลกระทบสิ่งแวดล้อม โครงการระบบขนส่งมวลชน กรุงเทพมหานคร ส่วนต่อขยายส่วนสีลม (ตากสิน-บางหว้า)	3-61
3.4.3	เปรียบเทียบผลการติดตามตรวจสอบผลกระทบสิ่งแวดล้อม โครงการระบบขนส่งมวลชนกรุงเทพมหานคร ส่วนต่อขยาย (สถานีบางจาก (E10)-สถานีบางรี (E14))	3-75
<b>บทที่ 4 สรุปผลการปฏิบัติตามมาตรการป้องกันและแก้ไขผลกระทบสิ่งแวดล้อม และมาตรการติดตามตรวจสอบผลกระทบสิ่งแวดล้อม</b>		<b>4-1</b>
4.1	สรุปผลการปฏิบัติตามมาตรการป้องกันและแก้ไขผลกระทบสิ่งแวดล้อม	4-1
4.2	สรุปผลการปฏิบัติตามมาตรการติดตามตรวจสอบผลกระทบสิ่งแวดล้อม	4-1
4.3	ข้อเสนอแนะ	4-7
<b>ภาคผนวก</b>		
ภาคผนวก ก	การปรับปรุงและเปลี่ยนแปลงรายละเอียดโครงการส่วนต่อขยายสุขุมวิท (5.25 กม.)	
ภาคผนวก ข	เอกสารประกอบมาตรการ	
ภาคผนวก ค	ผลการติดตามตรวจสอบคุณภาพสิ่งแวดล้อม	
ภาคผนวก ง	มาตรฐานคุณภาพสิ่งแวดล้อม	
ภาคผนวก จ	เอกสารสอบเทียบเครื่องมือ	
ภาคผนวก ฉ	หนังสืออนุญาตขึ้นทะเบียนห้องปฏิบัติการวิเคราะห์เอกชน	



## สารบัญตาราง

### หน้า

ตารางที่ 1-1	แผนการติดตามตรวจสอบโครงการระบบขนส่งมวลชนกรุงเทพมหานคร ส่วนต่อขยาย (สถานีกรุงธนบุรี (S7) - สถานีวงเวียนใหญ่ (S8) และสถานีบางจาก (E10)-สถานีแบริ่ง (E14)) และโครงการระบบขนส่งมวลชนกรุงเทพมหานคร ส่วนต่อขยายสายสีลม (ตากสิน-บางหว้า) ระหว่างเดือนกรกฎาคม-ธันวาคม พ.ศ. 2568	1-4
ตารางที่ 1-2	พิกัดจุดการติดตามตรวจสอบผลกระทบสิ่งแวดล้อม ระยะดำเนินการโครงการระบบขนส่งมวลชน กรุงเทพมหานครส่วนต่อขยาย (สถานีกรุงธนบุรี (S7)-สถานีวงเวียนใหญ่ (S8) และสถานีบางจาก (E10)-สถานีแบริ่ง (E14)) และโครงการระบบขนส่งมวลชน กรุงเทพมหานคร ส่วนต่อขยายสายสีลม (ตากสิน-บางหว้า)	1-6
ตารางที่ 2-1	ผลการปฏิบัติตามมาตรการป้องกันและแก้ไขผลกระทบสิ่งแวดล้อม ระยะดำเนินการ โครงการระบบขนส่งมวลชนกรุงเทพมหานคร ส่วนต่อขยาย (สถานีกรุงธนบุรี (S7) – สถานีวงเวียนใหญ่ (S8)) ระหว่างเดือนกรกฎาคม - ธันวาคม พ.ศ. 2568	2-2
ตารางที่ 2-2	ผลการปฏิบัติตามมาตรการป้องกันและแก้ไขผลกระทบสิ่งแวดล้อม ระยะดำเนินการ โครงการระบบขนส่งมวลชนกรุงเทพมหานคร ส่วนต่อขยายสายสีลม (ตากสิน-บางหว้า) ระหว่างเดือนกรกฎาคม - ธันวาคม พ.ศ. 2568	2-15
ตารางที่ 2-3	ผลการปฏิบัติตามมาตรการป้องกันและแก้ไขผลกระทบสิ่งแวดล้อม ระยะดำเนินการ โครงการระบบขนส่งมวลชนกรุงเทพมหานคร ส่วนต่อขยาย (สถานีบางจาก (E10)-สถานีแบริ่ง (E14)) ระหว่างเดือนกรกฎาคม - ธันวาคม พ.ศ. 2568	2-18
ตารางที่ 3-1	การติดตามตรวจสอบผลกระทบสิ่งแวดล้อมโครงการระบบขนส่งมวลชนกรุงเทพมหานคร ส่วนต่อขยาย (สถานีกรุงธนบุรี (S7)-สถานีวงเวียนใหญ่ (S8) และสถานีบางจาก (E10)-สถานีแบริ่ง (E14)) และโครงการระบบขนส่งมวลชน กรุงเทพมหานคร ส่วนต่อขยายสายสีลม (ตากสิน-บางหว้า) ระยะดำเนินการ ระหว่างเดือนกรกฎาคม-ธันวาคม พ.ศ. 2568	3-2
ตารางที่ 3-2	กลุ่มเป้าหมายและจำนวนตัวอย่างตามแนวเส้นทางโครงการระบบขนส่งมวลชนกรุงเทพมหานคร ส่วนต่อขยาย (สถานีกรุงธนบุรี (S7)-สถานีวงเวียนใหญ่ (S8)) และโครงการระบบขนส่งมวลชน กรุงเทพมหานคร ส่วนต่อขยายสายสีลม (ตากสิน-บางหว้า)	3-12
ตารางที่ 3-3	กลุ่มเป้าหมายและจำนวนตัวอย่างตามแนวเส้นทางโครงการระบบขนส่งมวลชนกรุงเทพมหานคร ส่วนต่อขยาย (สถานีบางจาก (E10)-สถานีแบริ่ง (E14))	3-12
ตารางที่ 3-4	ผลการติดตามตรวจสอบคุณภาพอากาศ บริเวณริมถนนกรุงธนบุรีใต้สถานี S8 (สถานีวงเวียนใหญ่) ระหว่างวันที่ 12-17 ตุลาคม พ.ศ. 2568	3-16
ตารางที่ 3-5	ผลการติดตามตรวจสอบระดับเสียงโดยทั่วไป บริเวณริมถนนกรุงธนบุรีใต้สถานี S8 (สถานีวงเวียนใหญ่) ระหว่างวันที่ 12-17 ตุลาคม พ.ศ. 2568	3-17
ตารางที่ 3-6	ผลการติดตามตรวจสอบความสั่นสะเทือน ริมถนนกรุงธนบุรีใต้สถานี S8 (สถานีวงเวียนใหญ่) ระหว่างวันที่ 12-17 ตุลาคม พ.ศ. 2568	3-19

## สารบัญตาราง (ต่อ)

	หน้า
ตารางที่ 3-7 ผลการติดตามตรวจสอบคุณภาพอากาศ บริเวณริมถนนกรุงธนบุรี หน้าทีล คอนโดมิเนียม ระหว่างวันที่ 12-17 ตุลาคม พ.ศ. 2568	3-23
ตารางที่ 3-8 ผลการติดตามตรวจสอบคุณภาพอากาศ ภายในวัดเพลง ระหว่างวันที่ 12-17 ตุลาคม พ.ศ. 2568	3-24
ตารางที่ 3-9 ผลการติดตามตรวจสอบระดับเสียงโดยทั่วไป บริเวณโรงเรียนตรุณวิทย์วิทยา ระหว่างวันที่ 12-17 ตุลาคม พ.ศ. 2568	3-26
ตารางที่ 3-10 ผลการติดตามตรวจสอบระดับเสียงโดยทั่วไป บริเวณภายในวัดเพลง ระหว่างวันที่ 12-17 ตุลาคม พ.ศ. 2568	3-26
ตารางที่ 3-11 ผลการติดตามตรวจสอบความสั่นสะเทือน บริเวณโรงเรียนตรุณวิทย์วิทยา ระหว่างวันที่ 12-17 ตุลาคม พ.ศ. 2568	3-28
ตารางที่ 3-12 ผลการติดตามตรวจสอบความสั่นสะเทือน บริเวณภายในวัดเพลง ระหว่างวันที่ 12-17 ตุลาคม พ.ศ. 2568	3-30
ตารางที่ 3-13 ผลการติดตามตรวจสอบคุณภาพอากาศ บริเวณถนนสุขุมวิทใต้สถานี E10 (สถานีบางจาก) ระหว่างวันที่ 12-17 ตุลาคม พ.ศ. 2568	3-35
ตารางที่ 3-14 ผลการติดตามตรวจสอบคุณภาพอากาศ บริเวณถนนสุขุมวิทใต้สถานี E12 (สถานีอุดมสุข) ระหว่างวันที่ 12-17 ตุลาคม พ.ศ. 2568	3-36
ตารางที่ 3-15 ผลการติดตามตรวจสอบคุณภาพอากาศ บริเวณริมถนนสุขุมวิทใต้สถานี E14 (สถานีแบริ่ง) ระหว่างวันที่ 12-17 ตุลาคม พ.ศ. 2568	3-37
ตารางที่ 3-16 ผลการติดตามตรวจสอบระดับเสียงโดยทั่วไป บริเวณริมถนนสุขุมวิทใต้สถานี E10 (สถานีบางจาก) ระหว่างวันที่ 12-17 ตุลาคม พ.ศ. 2568	3-39
ตารางที่ 3-17 ผลการติดตามตรวจสอบระดับเสียงโดยทั่วไป บริเวณริมถนนสุขุมวิทใต้สถานี E12 (สถานีอุดมสุข) ระหว่างวันที่ 12-17 ตุลาคม พ.ศ. 2568	3-40
ตารางที่ 3-18 ผลการติดตามตรวจสอบระดับเสียงโดยทั่วไป บริเวณริมถนนสุขุมวิทใต้สถานี E14 (สถานีแบริ่ง) ระหว่างวันที่ 12-17 ตุลาคม พ.ศ. 2568	3-40
ตารางที่ 3-19 ผลการติดตามตรวจสอบความสั่นสะเทือน ริมถนนสุขุมวิทใต้สถานี E10 (สถานีบางจาก) ระหว่างวันที่ 12-17 ตุลาคม พ.ศ. 2568	3-42
ตารางที่ 3-20 ผลการติดตามตรวจสอบความสั่นสะเทือน ริมถนนสุขุมวิทใต้สถานี E12 (สถานีอุดมสุข) ระหว่างวันที่ 12-17 ตุลาคม พ.ศ. 2568	3-45
ตารางที่ 3-21 ผลการติดตามตรวจสอบความสั่นสะเทือน ริมถนนสุขุมวิทใต้สถานี E14(สถานีแบริ่ง)	3-47
ตารางที่ 3-22 เปรียบเทียบผลการติดตามตรวจสอบคุณภาพอากาศในบรรยากาศโดยทั่วไป โครงการระบบขนส่งมวลชนกรุงเทพมหานคร ส่วนต่อขยาย (สถานีกรุงธนบุรี (S7)-สถานีวงเวียนใหญ่ (S8)) ระหว่าง พ.ศ. 2562-2568	3-51

## สารบัญตาราง (ต่อ)

หน้า

ตารางที่ 3-23	เปรียบเทียบผลการติดตามตรวจสอบระดับเสียงโดยทั่วไป โครงการระบบขนส่งมวลชนกรุงเทพมหานคร ส่วนต่อขยาย (สถานีกรุงธนบุรี (S7)-สถานีวงเวียนใหญ่ (S8)) ระหว่าง พ.ศ. 2562-2568	3-57
ตารางที่ 3-24	เปรียบเทียบผลการติดตามตรวจสอบความสั่นสะเทือน โครงการระบบขนส่งมวลชนกรุงเทพมหานคร ส่วนต่อขยาย (สถานีกรุงธนบุรี (S7)-สถานีวงเวียนใหญ่ (S8)) ระหว่าง พ.ศ. 2562-2568	3-61
ตารางที่ 3-25	เปรียบเทียบผลการติดตามตรวจสอบคุณภาพอากาศในบรรยากาศโดยทั่วไป โครงการระบบขนส่งมวลชนกรุงเทพมหานคร ส่วนต่อขยายส่วนสีลม(ตากสิน-บางหว้า) ระหว่าง พ.ศ. 2562-2568	3-62
ตารางที่ 3-26	เปรียบเทียบผลการติดตามตรวจสอบระดับเสียงโดยทั่วไป โครงการระบบขนส่งมวลชนกรุงเทพมหานคร ส่วนต่อขยายส่วนสีลม (ตากสิน-บางหว้า) ระหว่าง พ.ศ. 2562-2568	3-70
ตารางที่ 3-27	เปรียบเทียบผลการติดตามตรวจสอบความสั่นสะเทือน โครงการระบบขนส่งมวลชนกรุงเทพมหานคร ส่วนต่อขยายส่วนสีลม (ตากสิน-บางหว้า) ระหว่าง พ.ศ. 2562-2568	3-74
ตารางที่ 3-28	เปรียบเทียบผลการติดตามตรวจสอบคุณภาพอากาศในบรรยากาศโดยทั่วไป โครงการระบบขนส่งมวลชน กรุงเทพมหานคร ส่วนต่อขยาย (สถานีบางจาก (E10)-สถานีแบริ่ง (E14)) ระหว่าง พ.ศ. 2562-2568	3-75
ตารางที่ 3-29	เปรียบเทียบผลการติดตามตรวจสอบระดับเสียงโดยทั่วไป โครงการระบบขนส่งมวลชนกรุงเทพมหานคร ส่วนต่อขยาย (สถานีบางจาก (E10)-สถานีแบริ่ง (E14)) ระหว่าง พ.ศ. 2562-2568	3-86
ตารางที่ 3-30	เปรียบเทียบผลการติดตามตรวจสอบความสั่นสะเทือน โครงการระบบขนส่งมวลชนกรุงเทพมหานคร ส่วนต่อขยาย (สถานีบางจาก (E10)-สถานีแบริ่ง (E14)) ระหว่าง พ.ศ. 2562-2568	3-91
ตารางที่ 4-1	สรุปผลการปฏิบัติตามมาตรการติดตามตรวจสอบผลกระทบสิ่งแวดล้อม ระยะดำเนินการ โครงการระบบขนส่งมวลชนกรุงเทพมหานคร ส่วนต่อขยาย (สถานีกรุงธนบุรี (S7)-สถานีวงเวียนใหญ่ (S8)) ระหว่างเดือนกรกฎาคม - ธันวาคม พ.ศ. 2568	4-2
ตารางที่ 4-2	สรุปผลการปฏิบัติตามมาตรการติดตามตรวจสอบผลกระทบสิ่งแวดล้อม ระยะดำเนินการ โครงการระบบขนส่งมวลชนกรุงเทพมหานคร ส่วนต่อขยาย สายสีลม (ตากสิน-บางหว้า) ระหว่างเดือนกรกฎาคม - ธันวาคม พ.ศ. 2568	4-3

สารบัญตาราง (ต่อ)		หน้า
ตารางที่ 4-3	สรุปผลการปฏิบัติตามมาตรการติดตามตรวจสอบผลกระทบสิ่งแวดล้อม ระยะดำเนินการ โครงการระบบขนส่งมวลชนกรุงเทพมหานคร ส่วนต่อขยาย (สถานีบางจาก (E10)-สถานีบางรี (E14)) ระหว่างเดือนกรกฎาคม - ธันวาคม พ.ศ. 2568	4-5
ตารางที่ 4-4	ความคิดเห็น/ข้อเสนอแนะที่มีต่อการดำเนินงานของโครงการฯ	4-7

## สารบัญรูป

## หน้า

รูปที่ 1 1	แผนที่ตั้งและสถานีติดตามตรวจสอบผลกระทบสิ่งแวดล้อม โครงการระบบขนส่งมวลชนกรุงเทพมหานคร ส่วนต่อขยาย (สถานีกรุงธนบุรี (S7)-สถานีวงเวียนใหญ่ (S8)) ระยะทาง 2.20 กิโลเมตร	1-7
รูปที่ 1 2	แผนที่ตั้งและสถานีติดตามตรวจสอบผลกระทบสิ่งแวดล้อม โครงการระบบขนส่งมวลชนกรุงเทพมหานคร ส่วนต่อขยายสายสีลม (ตากสิน-บางหว้า) ระยะทาง 5.30 กิโลเมตร	1-8
รูปที่ 1 3	แผนที่ตั้งและสถานีติดตามตรวจสอบผลกระทบสิ่งแวดล้อม โครงการระบบขนส่งมวลชนกรุงเทพมหานคร ส่วนต่อขยาย (สถานีบางจาก (E10)-สถานีบางรี (E14)) ระยะทาง 5.25 กิโลเมตร	1-9
รูปที่ 2-1	กำแพงกันเสียงสูง 1.20 เมตร ตลอดสองข้างทางของรางรถไฟฟ้า บริเวณสถานี S7-S8	2-9
รูปที่ 2-2	หมุดยึดราง บริเวณสถานี S7-S8	2-9
รูปที่ 2-3	ระบบบำบัดของแต่ละสถานีก่อนปล่อยสู่อากาศสาธารณะริมถนน บริเวณสถานี S7-S8	2-9
รูปที่ 2-4	การปลูกต้นไม้เขตเขียวบริเวณเกาะกลางถนนและทางเดินเท้า บริเวณสถานี S7-S8	2-10
รูปที่ 2-5	การตีเส้นขอบเขตทางเดินรถบนผิวจราจรชัดเจน บริเวณสถานี S7-S8	2-10
รูปที่ 2-6	การติดตั้งไฟส่องสว่างบริเวณใต้สถานีและด้านข้างริมทางเดินเท้า บริเวณสถานี S7-S8	2-10
รูปที่ 2-7	ป้ายประชาสัมพันธ์ให้ประชาชนหันมาใช้ระบบขนส่งมวลชน	2-11
รูปที่ 2-8	ป้ายประชาสัมพันธ์การประสานหรือเชื่อมต่อระบบขนส่งมวลชนอื่น	2-11
รูปที่ 2-9	การจัดระบบจราจรให้มีความสอดคล้องกับระบบขนส่งมวลชนอื่นๆ บริเวณสถานี S7-S8	2-11
รูปที่ 2-10	ป้ายและจุดตรวจห้ามนำอาหารและเครื่องดื่มเข้าไปรับประทานในรถไฟฟ้า บริเวณสถานี S7-S8	2-12
รูปที่ 2-11	ถังขยะรองรับขยะมูลฝอยไว้ตามจุดต่าง ๆ บนสถานีรถไฟฟ้า บริเวณสถานี S7-S8	2-12
รูปที่ 2-12	ห้องพักขยะและจุดรวบรวมมูลฝอยบนสถานีรถไฟฟ้า บริเวณสถานี S7-S8	2-12
รูปที่ 2-13	ป้ายรณรงค์และประชาสัมพันธ์ให้ผู้ใช้บริการทิ้งขยะมูลฝอยในภาชนะที่จัดเตรียมไว้ บริเวณสถานี S7-S8	2-12
รูปที่ 2-14	การเปิดไฟหน้ารถไฟฟ้า บริเวณสถานี S7-S8	2-13
รูปที่ 2-15	การประชาสัมพันธ์ให้ผู้โดยสารเข้าใจขั้นตอนการใช้บริการ บริเวณสถานี S7-S8	2-13
รูปที่ 2-16	การติดตั้งอุปกรณ์ดับเพลิง บริเวณสถานี S7-S8	2-13
รูปที่ 2-17	แนวเส้นสีเหลืองและพื้นผิวจราจรแสดงเขตห้ามล้อรถ	2-13
รูปที่ 2-18	การใช้ที่ดินตามแนวเส้นทางรถไฟฟ้า	2-16
รูปที่ 2-19	การปลูกต้นไม้บริเวณเกาะกลางถนนและทางเดินเท้า	2-16
รูปที่ 2-20	ระบบระบายอากาศใต้สถานีบางจาก (E10)	2-25
รูปที่ 2-21	กำแพงกันเสียงสูง 1.2 เมตร ตลอดสองข้างทางของรางรถไฟฟ้า บริเวณสถานี E10-E14	2-25
รูปที่ 2-22	หมุดยึดราง บริเวณสถานี E10-E14	2-25
รูปที่ 2-23	วัสดุดูดซับเสียงใต้สถานี บริเวณสถานี E10-E14	2-25

## สารบัญรูป (ต่อ)

	หน้า
รูปที่ 2-24 ระบบบำบัดของแต่ละสถานี บริเวณสถานี E10-E14	2-26
รูปที่ 2-25 การปลูกต้นไม้ชดเชยบริเวณเกาะกลางถนนและทางเดินเท้า และการดูแล รักษาและซ่อมแซมต้นไม้ บริเวณสถานี E10-E14	2-26
รูปที่ 2-26 การตีเส้นขอบเขตทางเดินรถบนผิวจราจรชัดเจน บริเวณสถานี E10-E14	2-27
รูปที่ 2-27 การติดตั้งไฟส่องสว่างบริเวณใต้สถานีและด้านข้างริมทางเดินเท้า บริเวณสถานี E10-E14	2-27
รูปที่ 2-28 ป้ายประชาสัมพันธ์ให้ประชาชนหันมาใช้ระบบขนส่งมวลชน บริเวณสถานี E10-E14	2-28
รูปที่ 2-29 ป้ายประชาสัมพันธ์การประสานหรือเชื่อมต่อระบบขนส่งมวลชนอื่น บริเวณสถานี E10-E14	2-28
รูปที่ 2-30 ดำรวจจราจร รวมถึงเจ้าหน้าที่ให้สัญญาณจราจรปฏิบัติหน้าที่ตามแยกถนน	2-28
รูปที่ 2-31 ป้ายและจุดตรวจห้ามนำอาหารและเครื่องดื่มเข้าไปรับประทานในรถไฟฟ้า บริเวณสถานี E10-E14	2-29
รูปที่ 2-32 ตำแหน่งถังขยะรองรับขยะมูลฝอยไว้ตามจุดต่างๆ บนสถานีรถไฟฟ้า บริเวณสถานี E10-E14	2-29
รูปที่ 2-33 ห้อยถังขยะและจุดรวบรวมมูลฝอยบนสถานีรถไฟฟ้า บริเวณสถานี E10-E14	2-29
รูปที่ 2-34 ป้ายรณรงค์และประชาสัมพันธ์ให้ผู้ใช้บริการทิ้งขยะมูลฝอยในภาชนะที่จัดเตรียมไว้ บริเวณสถานี E10-E14	2-29
รูปที่ 2-35 การเปิดไฟหน้ารถไฟฟ้า บริเวณสถานี E10-E14	2-30
รูปที่ 2-36 การประชาสัมพันธ์ให้ผู้โดยสารเข้าใจขั้นตอนการใช้บริการ บริเวณสถานี E10-E14	2-30
รูปที่ 2-37 การติดตั้งอุปกรณ์ดับเพลิง บริเวณสถานี E10-E14	2-30
รูปที่ 2-38 แนวเส้นสีเหลืองและพื้นผิวขรุขระแสดงเขตห้ามถ่วงล้อ บริเวณสถานี E10-E14	2-30
รูปที่ 3-1 เปรียบเทียบผลการติดตามตรวจสอบฝุ่นละอองขนาดไม่เกิน 10 ไมครอน เฉลี่ย 24 ชั่วโมง ริมถนนกรุงธนบุรีใต้สถานี S8 (สถานีวงเวียนใหญ่) ระหว่าง พ.ศ. 2562-2568	3-52
รูปที่ 3-2 เปรียบเทียบผลการติดตามตรวจสอบก๊าซคาร์บอนมอนอกไซด์ เฉลี่ย 1 ชั่วโมง ริมถนนกรุงธนบุรีใต้สถานี S8 (สถานีวงเวียนใหญ่) ระหว่าง พ.ศ. 2562-2568	3-52
รูปที่ 3-3 เปรียบเทียบผลการติดตามตรวจสอบก๊าซคาร์บอนมอนอกไซด์ เฉลี่ย 8 ชั่วโมง ริมถนนกรุงธนบุรีใต้สถานี S8 (สถานีวงเวียนใหญ่) ระหว่าง พ.ศ. 2562-2568	3-53
รูปที่ 3-4 เปรียบเทียบผลการติดตามตรวจสอบก๊าซไนโตรเจนไดออกไซด์ เฉลี่ย 1 ชั่วโมง ริมถนนกรุงธนบุรีใต้สถานี S8 (สถานีวงเวียนใหญ่) ระหว่าง พ.ศ. 2562-2568	3-53
รูปที่ 3-5 เปรียบเทียบผลการติดตามตรวจสอบความเร็วและทิศทางการ ริมถนนกรุงธนบุรีใต้สถานี S8 (สถานีวงเวียนใหญ่) ระหว่าง พ.ศ. 2562-2568	3-54
รูปที่ 3-6 เปรียบเทียบผลการติดตามตรวจสอบระดับเสียงเฉลี่ย 1 ชั่วโมง ริมถนนกรุงธนบุรีใต้สถานี S8 (สถานีวงเวียนใหญ่) ระหว่าง พ.ศ. 2562-2568	3-58
รูปที่ 3-7 เปรียบเทียบผลการติดตามตรวจสอบระดับเสียงเฉลี่ย 24 ชั่วโมง ริมถนนกรุงธนบุรีใต้สถานี S8 (สถานีวงเวียนใหญ่) ระหว่าง พ.ศ. 2562-2568	3-58
รูปที่ 3-8 เปรียบเทียบผลการติดตามตรวจสอบระดับเสียงสูงสุด ริมถนนกรุงธนบุรีใต้สถานี S8 (สถานีวงเวียนใหญ่) ระหว่าง พ.ศ. 2562-2568	3-59

## สารบัญรูป (ต่อ)

### หน้า

รูปที่ 3-9 เปรียบเทียบผลการติดตามตรวจสอบระดับเสียงกลางวัน-กลางคืน ริมถนนกรุงธนบุรีใต้สถานี S8 (สถานีวงเวียนใหญ่) ระหว่าง พ.ศ. 2562-2568	3-59
รูปที่ 3-10 เปรียบเทียบผลการติดตามตรวจสอบระดับเสียงเปอร์เซ็นต์ไทม์ที่ 90 ริมถนนกรุงธนบุรีใต้สถานี S8 (สถานีวงเวียนใหญ่) ระหว่าง พ.ศ. 2562-2568	3-60
รูปที่ 3-11 เปรียบเทียบผลการติดตามตรวจสอบฝุ่นละอองขนาดไม่เกิน 10 ไมครอน เฉลี่ย 24 ชั่วโมง ริมถนนกรุงธนบุรี หน้า ที่ล คอนโดมิเนียม และภายในวัดเพลง ระหว่าง พ.ศ. 2562-2568	3-63
รูปที่ 3-12 เปรียบเทียบผลการติดตามตรวจสอบก๊าซคาร์บอนมอนอกไซด์ เฉลี่ย 1 ชั่วโมง ริมถนนกรุงธนบุรี หน้า ที่ล คอนโดมิเนียม และภายในวัดเพลง ระหว่าง พ.ศ. 2562-2568	3-63
รูปที่ 3-13 เปรียบเทียบผลการติดตามตรวจสอบก๊าซคาร์บอนมอนอกไซด์ เฉลี่ย 8 ชั่วโมง ริมถนนกรุงธนบุรี หน้า ที่ล คอนโดมิเนียม และภายในวัดเพลง ระหว่าง พ.ศ. 2562-2568	3-64
รูปที่ 3-14 เปรียบเทียบผลการติดตามตรวจสอบก๊าซไนโตรเจนไดออกไซด์ เฉลี่ย 1 ชั่วโมง ริมถนนกรุงธนบุรี หน้า ที่ล คอนโดมิเนียม และภายในวัดเพลง ระหว่าง พ.ศ. 2562-2568	3-64
รูปที่ 3-15 เปรียบเทียบผลการติดตามตรวจสอบความเร็วและทิศทางลม ริมถนนกรุงธนบุรี หน้า ที่ล คอนโดมิเนียม ระหว่าง พ.ศ. 2562-2568	3-65
รูปที่ 3-16 เปรียบเทียบผลการติดตามตรวจสอบความเร็วและทิศทางลม ภายในวัดเพลง ระหว่าง พ.ศ. 2562-2568	3-67
รูปที่ 3-17 เปรียบเทียบผลการติดตามตรวจสอบระดับเสียงเฉลี่ย 1 ชั่วโมง โรงเรียนตรุณวิทย์วิทยา และภายในวัดเพลง ระหว่าง พ.ศ. 2562-2568	3-71
รูปที่ 3-18 เปรียบเทียบผลการติดตามตรวจสอบระดับเสียงเฉลี่ย 24 ชั่วโมง โรงเรียนตรุณวิทย์วิทยา และภายในวัดเพลง ระหว่าง พ.ศ. 2562-2568	3-71
รูปที่ 3-19 เปรียบเทียบผลการติดตามตรวจสอบระดับเสียงสูงสุด โรงเรียนตรุณวิทย์วิทยา และภายในวัดเพลง ระหว่าง พ.ศ. 2562-2568	3-72
รูปที่ 3-20 เปรียบเทียบผลการติดตามตรวจสอบระดับเสียงกลางวัน-กลางคืน โรงเรียนตรุณวิทย์วิทยา และภายในวัดเพลง ระหว่าง พ.ศ. 2562-2568	3-72
รูปที่ 3-21 เปรียบเทียบผลการติดตามตรวจสอบระดับเสียงเปอร์เซ็นต์ไทม์ที่ 90 โรงเรียนตรุณวิทย์วิทยา และภายในวัดเพลง ระหว่าง พ.ศ. 2562-2568	3-73
รูปที่ 3-22 เปรียบเทียบผลการติดตามตรวจสอบฝุ่นละอองขนาดไม่เกิน 10 ไมครอน เฉลี่ย 24 ชั่วโมง ริมถนนสุขุมวิท ใต้สถานี E10, E12 และ E14 ระหว่าง พ.ศ. 2562-2568	3-77
รูปที่ 3-23 เปรียบเทียบผลการติดตามตรวจสอบก๊าซคาร์บอนมอนอกไซด์ เฉลี่ย 1 ชั่วโมง ริมถนนสุขุมวิท ใต้สถานี E10, E12 และ E14 ระหว่าง พ.ศ. 2562-2568	3-77
รูปที่ 3-24 เปรียบเทียบผลการติดตามตรวจสอบก๊าซคาร์บอนมอนอกไซด์ เฉลี่ย 8 ชั่วโมง ริมถนนสุขุมวิท ใต้สถานี E10, E12 และ E14 ระหว่าง พ.ศ. 2562-2568	3-78

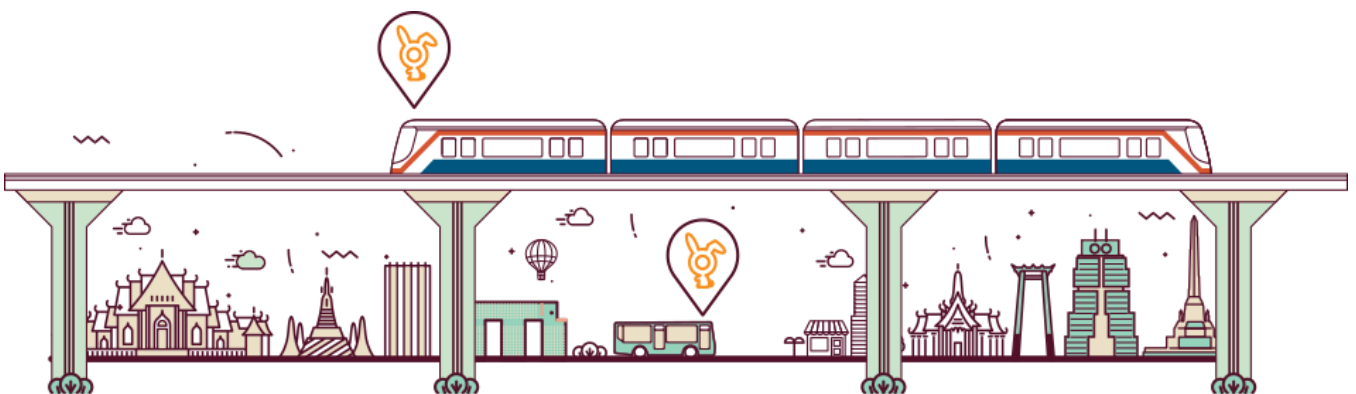


## สารบัญรูป (ต่อ)

	หน้า
รูปที่ 3-25 เปรียบเทียบผลการติดตามตรวจสอบก๊าซไนโตรเจนไดออกไซด์ เฉลี่ย 1 ชั่วโมง ริมถนนสุขุมวิท ได้สถานี E10, E12 และ E14 ระหว่าง พ.ศ. 2562-2568	3-78
รูปที่ 3-26 เปรียบเทียบผลการติดตามตรวจสอบความเร็วและทิศทางลม ริมถนนสุขุมวิท ได้สถานี E10 (สถานีบางจาก) ระหว่าง พ.ศ. 2562-2568	3-79
รูปที่ 3-27 เปรียบเทียบผลการติดตามตรวจสอบความเร็วและทิศทางลม ริมถนนสุขุมวิท ได้สถานี E12 (สถานีอุดมสุข) ระหว่าง พ.ศ. 2562-2568	3-81
รูปที่ 3-28 เปรียบเทียบผลการติดตามตรวจสอบความเร็วและทิศทางลม ริมถนนสุขุมวิท ได้สถานี E14 (สถานีบางรี) ระหว่าง พ.ศ. 2562-2568	3-83
รูปที่ 3-29 เปรียบเทียบผลการติดตามตรวจสอบระดับเสียง เฉลี่ย 1 ชั่วโมง ริมถนนสุขุมวิท ได้สถานี E10, E12 และ E14 ระหว่าง พ.ศ. 2562-2568	3-88
รูปที่ 3-30 เปรียบเทียบผลการติดตามตรวจสอบระดับเสียง เฉลี่ย 24 ชั่วโมง ริมถนนสุขุมวิท ได้สถานี E10, E12 และ E14 ระหว่าง พ.ศ. 2562-2568	3-88
รูปที่ 3-31 เปรียบเทียบผลการติดตามตรวจสอบระดับเสียงสูงสุด ริมถนนสุขุมวิท ได้สถานี E10, E12 และ E14 ระหว่าง พ.ศ. 2562-2568	3-89
รูปที่ 3-32 เปรียบเทียบผลการติดตามตรวจสอบระดับเสียงกลางวัน-กลางคืน ริมถนนสุขุมวิท ได้สถานี E10, E12 และ E14 ระหว่าง พ.ศ. 2562-2568	3-89
รูปที่ 3-33 เปรียบเทียบผลการติดตามตรวจสอบระดับเสียงเปอร์เซ็นต์ไทม์ที่ 90 ริมถนนสุขุมวิท ได้สถานี E10, E12 และ E14 ระหว่าง พ.ศ. 2562-2568	3-90

# บทที่ 1

## บทนำ



## บทที่ 1

### บทนำ

#### 1.1 ความเป็นมาและรายละเอียดของโครงการ

กรุงเทพมหานคร เป็นชุมชนเมืองขนาดใหญ่ที่มีอัตราการขยายตัวสูงและเป็นศูนย์กลางด้านเศรษฐกิจของประเทศ โดยปัญหาการจราจรติดขัดบนโครงข่ายคมนาคมเป็นปัญหาสำคัญที่ต้องดำเนินการแก้ไขอย่างเร่งด่วน ดังนั้นการขยายหรือก่อสร้างโครงข่ายคมนาคมให้ครอบคลุมพื้นที่กรุงเทพมหานคร เพื่อกระจายเส้นทางการเดินทางให้มีความสะดวก รวดเร็ว และคล่องตัวมากขึ้น ซึ่งเป็นหนทางหนึ่งในการลดปัญหาด้านการจราจรที่ติดขัดและคับคั่งบนถนนที่มีพื้นที่จำกัด โดยมีเป้าหมายที่สำคัญ ได้แก่ การลดปริมาณการใช้รถยนต์ของประชาชน และช่วยลดปริมาณสารมลพิษทางอากาศจากการใช้ยานพาหนะ

โครงการระบบขนส่งมวลชนกรุงเทพมหานคร ส่วนต่อขยายสายสีลม ช่วงสะพานตากสิน-วงเวียนใหญ่ ร่วมกับส่วนต่อขยายสายสีลม ช่วงตากสิน-บางหว้า และโครงการระบบขนส่งมวลชนกรุงเทพมหานคร ส่วนต่อขยายสายสุขุมวิท ช่วงอ่อนนุช-แบริ่ง จัดเป็นโครงการหนึ่งที่จะช่วยอำนวยความสะดวกด้านการคมนาคมแก่ประชาชนภายในเขตกรุงเทพมหานคร และเขตปริมณฑล โดยมีแนวเส้นทางต่อเชื่อมจากโครงการระบบขนส่งมวลชนกรุงเทพมหานครส่วนเดิมเพื่อใช้หลีกเลี่ยงปัญหาสภาพการจราจรติดขัดบนถนนกรุงธนบุรี ถนนสุขุมวิท และโครงข่ายเชื่อมโยงโดยรอบ โดยแนวเส้นทางระบบขนส่งมวลชนกรุงเทพมหานคร ส่วนต่อขยาย แบ่งออกเป็น 2 แนวเส้นทาง ได้แก่ แนวเส้นทางระบบขนส่งมวลชนกรุงเทพมหานคร ส่วนต่อขยายสายสีลม ช่วงสะพานตากสิน-วงเวียนใหญ่ ระยะทาง 2.20 กิโลเมตร ร่วมกับส่วนต่อขยายสายสีลม ช่วงถนนตากสิน-บางหว้า ระยะทาง 5.30 กิโลเมตร และแนวเส้นทางระบบขนส่งมวลชนกรุงเทพมหานคร ส่วนต่อขยายสายสุขุมวิท ช่วงอ่อนนุช-แบริ่ง ระยะทาง 5.25 กิโลเมตร

แนวเส้นทางระบบขนส่งมวลชนกรุงเทพมหานคร ส่วนต่อขยายสายสีลม ช่วงสะพานตากสิน-วงเวียนใหญ่ มีจุดเริ่มต้นโครงการเชื่อมต่อกับระบบขนส่งมวลชนกรุงเทพมหานครส่วนเดิมที่สถานี S6 (สถานีสะพานตากสิน) บริเวณเชิงสะพานสมเด็จพระเจ้าตากสิน ฝั่งกรุงเทพฯ ข้ามแม่น้ำเจ้าพระยามาตามแนวถนนกรุงธนบุรี มีแนวเส้นทางวิ่งไปตามเกาะกลางบริเวณกึ่งกลางถนนกรุงธนบุรีและสิ้นสุดเส้นทางบริเวณก่อนถึงแยกถนนสมเด็จพระเจ้าตากสินที่สถานี S8 (สถานีวงเวียนใหญ่) รวมระยะทางประมาณ 2.20 กิโลเมตร มีจำนวน 2 สถานี คือ สถานี S7 (สถานีกรุงธนบุรี) และสถานี S8 (สถานีวงเวียนใหญ่) และส่วนต่อขยายสายสีลม ช่วงถนนตากสิน-บางหว้า มีจุดเริ่มต้นโครงการเชื่อมต่อกับระบบขนส่งมวลชนกรุงเทพมหานครส่วนเดิมที่สถานี S8 (สถานีวงเวียนใหญ่) บริเวณถนนสมเด็จพระเจ้าตากสิน มีแนวเส้นทางวิ่งไปตามเกาะกลางของถนนราชพฤกษ์ ผ่านวัดโพธิ์นิมิตร ก่อนข้ามถนนรัชดาภิเษก แนวเส้นทางเบี่ยงไปทางด้านทิศใต้ของถนนราชพฤกษ์ โดยวิ่งคู่ขนานทางด้านทิศใต้ (ขาออก) ของโครงสร้างสะพานข้ามทางแยกตัดกับถนนรัชดาภิเษกก่อนถึงถนนวุฒากาศเลี้ยวทางใต้ของสะพานข้ามทางแยกถนนวุฒากาศ สะพานข้ามคลองภาษีเจริญ แล้วโค้งไปตามแนวถนนราชพฤกษ์ เลี้ยวทางแยกต่างระดับตัดกับถนนกัลปพฤกษ์ จนถึงสิ้นสุดโครงการที่ชุมทางต่างระดับถนนเพชรเกษม บริเวณสถานีบางหว้า (S12) รวมระยะทางประมาณ 5.30 กิโลเมตร มีจำนวน 4 สถานี คือ สถานี S9 (สถานีโพธิ์นิมิตร) สถานี S10 (สถานีตลาดพลู) สถานี S11 (สถานีวุฒากาศ) และสถานี S12 (สถานีบางหว้า) และแนวเส้นทางระบบขนส่งมวลชนกรุงเทพมหานคร ส่วนต่อขยายสายสุขุมวิท ช่วงอ่อนนุช-แบริ่ง มีจุดเริ่มต้นโครงการเชื่อมต่อกับระบบขนส่งมวลชนกรุงเทพมหานครส่วนเดิมที่สถานี E9 (สถานีอ่อนนุช) บนถนนสุขุมวิท บริเวณซอยสุขุมวิท 81 โดยสถานีแรกของระบบขนส่งมวลชนฯ ส่วนต่อขยายสายสุขุมวิท มีจุดเริ่มต้นที่สถานี E10 (สถานีบางจาก) มีแนวเส้นทางวิ่งตามเกาะกลางของถนนสุขุมวิทจนถึงแยกบางนาโดยเส้นทางยกข้ามระบบทางพิเศษเฉลิมมหานคร (ทางด่วนชั้นที่ 1) วิ่งบนเกาะกลางถนนสุขุมวิทตรงไปยังเขตสำโรงผ่านคลองสำโรง ผ่านแยกเทพารักษ์ไปสิ้นสุดโครงการที่สถานี E14 (สถานีแบริ่ง) บริเวณสุขุมวิท ซอย 3

โค้งจระเข้ รวมระยะทางประมาณ 5.25 กิโลเมตร มีจำนวน 5 สถานี คือ สถานี E10 (สถานีบางจาก) สถานี E11 (สถานีปทุมวัน) สถานี E12 (สถานีอุดมสุข) สถานี E13 (สถานีบางนา) และสถานี E14 (สถานีบางรี)

ทั้งนี้ เพื่อเป็นการปฏิบัติตามมาตรการฯ ที่กำหนดไว้ในรายงานการประเมินผลกระทบสิ่งแวดล้อม สำนักการจราจรและขนส่ง กรุงเทพมหานคร ได้มอบหมายให้ บริษัท ยูนิเทค แอนนาลิสต์ แอนด์ เอ็นจิเนียริง คอนซัลแตนท์ จำกัด และบริษัท อินฟราทราฟฟิคส์ คอนซัลแตนท์ จำกัด (กิจการร่วม) ดำเนินการโครงการระบบขนส่งมวลชนกรุงเทพมหานคร ส่วนต่อขยายสายสีลม ช่วงสะพานตากสิน-วงเวียนใหญ่ ระยะทาง 2.20 กิโลเมตรรวมกับส่วนต่อขยายสายสีลม ช่วงถนนตากสิน-บางหว้า ระยะทาง 5.30 กิโลเมตร และส่วนต่อขยายสายสุขุมวิท ช่วงอ่อนนุช-บางรี ระยะทาง 5.25 กิโลเมตร เพื่อติดตามตรวจสอบและประเมินผลกระทบสิ่งแวดล้อมของระบบขนส่งมวลชนกรุงเทพมหานคร ส่วนต่อขยายสายสีลม และส่วนต่อขยายสายสุขุมวิท ในระยะดำเนินการ ซึ่งประกอบด้วยการติดตามตรวจสอบคุณภาพอากาศในบรรยากาศโดยทั่วไป ระดับเสียงโดยทั่วไป ความสั่นสะเทือน และการสำรวจความพึงพอใจ พร้อมทั้งจัดทำรายงานผลการติดตามตรวจสอบ เสนอสำนักการจราจรและขนส่ง กรุงเทพมหานคร เพื่อพิจารณาต่อไป

## 1.2 วัตถุประสงค์

- 1) เพื่อดำเนินการติดตามตรวจสอบคุณภาพสิ่งแวดล้อม ตามแผนการติดตามตรวจสอบในระยะดำเนินการดังที่กำหนดไว้ในรายงานการประเมินผลกระทบสิ่งแวดล้อมของโครงการ
- 2) เพื่อดำเนินการตรวจสอบประสิทธิภาพของมาตรการป้องกันและแก้ไขผลกระทบสิ่งแวดล้อมและติดตามตรวจสอบและประเมินผลการปฏิบัติตามมาตรการติดตามตรวจสอบผลกระทบสิ่งแวดล้อม ในระยะดำเนินการ ดังที่กำหนดไว้ในรายงานการประเมินผลกระทบสิ่งแวดล้อม และจัดทำรายงานสรุปผลการปฏิบัติตามมาตรการป้องกันและแก้ไขผลกระทบสิ่งแวดล้อมและมาตรการติดตามตรวจสอบผลกระทบสิ่งแวดล้อม ในระยะดำเนินการ ของโครงการระบบขนส่งมวลชนกรุงเทพมหานคร ส่วนต่อขยาย (สถานีกรุงธนบุรี (S7)-สถานีวงเวียนใหญ่ (S8) และสถานีบางจาก (E10)-สถานีบางรี (E14)) และโครงการระบบขนส่งมวลชนกรุงเทพมหานคร ส่วนต่อขยายสายสีลม (ตากสิน-บางหว้า)
- 3) เพื่อให้กรุงเทพมหานครนำส่งสำนักงานนโยบายและแผนทรัพยากรธรรมชาติและสิ่งแวดล้อม (สผ.) ปีละ 2 ครั้ง ตามกำหนด
- 4) เพื่อให้ได้มาซึ่งข้อเสนอแนะที่มีความเหมาะสมและเป็นไปได้ในทางปฏิบัติเพื่อเป็นประโยชน์ต่อการปรับปรุงคุณภาพสิ่งแวดล้อมของโครงการ
- 5) เพื่อสำรวจความพึงพอใจของประชาชนในการใช้บริการ ของโครงการระบบขนส่งมวลชนกรุงเทพมหานคร ส่วนต่อขยาย (สถานีกรุงธนบุรี (S7)-สถานีวงเวียนใหญ่ (S8) และสถานีบางจาก (E10)-สถานีบางรี (E14)) และโครงการระบบขนส่งมวลชนกรุงเทพมหานคร ส่วนต่อขยายสายสีลม (ตากสิน-บางหว้า)
- 6) เพื่อใช้เป็นแนวทางในการปรับปรุงการให้บริการของระบบขนส่งมวลชนกรุงเทพมหานครให้มีประสิทธิภาพมากขึ้น
- 7) เพื่อจัดทำฐานข้อมูลผลการตรวจวัด/ติดตามตรวจสอบคุณภาพสิ่งแวดล้อมของโครงการ โดยสามารถนำข้อมูลดังกล่าวเสนอผ่าน Website ของสำนักการจราจรและขนส่งได้

### 1.3 พื้นที่ติดตามตรวจสอบ

พื้นที่ติดตามตรวจสอบแบ่งออกเป็น 2 แนวเส้นทาง ดังนี้

#### 1.3.1 เส้นทางระบบขนส่งมวลชนกรุงเทพมหานคร ส่วนต่อขยายสายสีลม

แนวเส้นทางระบบขนส่งมวลชนกรุงเทพมหานคร ส่วนต่อขยายสายสีลม แบ่งระยะทางออกเป็น 2 ช่วง ดังนี้

1) ระบบขนส่งมวลชนกรุงเทพมหานคร ส่วนต่อขยายสายสีลม ช่วงสะพานตากสิน-วงเวียนใหญ่ ระยะทาง 2.20 กิโลเมตร (แสดงดังรูปที่ 1-1) มีสถานีเชื่อมต่อจำนวน 2 พื้นที่ ได้แก่

- 1.1) พื้นที่ 1 ช่วงสถานี S6 (สถานีสะพานตากสิน) ถึงสถานี S7 (สถานีกรุงธนบุรี)
- 1.2) พื้นที่ 2 ช่วงสถานี S7 (สถานีกรุงธนบุรี) ถึงสถานี S8 (สถานีวงเวียนใหญ่)

2) ระบบขนส่งมวลชนกรุงเทพมหานคร ส่วนต่อขยายสายสีลม ช่วงถนนตากสิน-บางหว้า ระยะทาง 5.30 กิโลเมตร (แสดงดังรูปที่ 1-2) มีสถานีเชื่อมต่อจำนวน 4 พื้นที่ ได้แก่

- 2.1) พื้นที่ 1 ช่วงสถานี S8 (สถานีวงเวียนใหญ่) ถึงสถานี S9 (สถานีโพธิ์นิมิตร)
- 2.2) พื้นที่ 2 ช่วงสถานี S9 (สถานีโพธิ์นิมิตร) ถึงสถานี S10 (สถานีตลาดพลู)
- 2.3) พื้นที่ 3 ช่วงสถานี S10 (สถานีตลาดพลู) ถึงสถานี S11 (สถานีวุฒากาศ)
- 2.4) พื้นที่ 4 ช่วงสถานี S11 (สถานีวุฒากาศ) ถึงสถานี S12 (สถานีบางหว้า)

#### 1.3.2 เส้นทางระบบขนส่งมวลชนกรุงเทพมหานคร ส่วนต่อขยายสายสุขุมวิท

ระบบขนส่งมวลชนกรุงเทพมหานคร ส่วนต่อขยายสายสุขุมวิท ช่วงอ่อนนุช-แบริ่ง ระยะทาง 5.25 กิโลเมตร (แสดงดังรูปที่ 1-3) มีสถานีเชื่อมต่อจำนวน 4 พื้นที่ ได้แก่

- 1) พื้นที่ 1 ช่วงสถานี E10 (สถานีบางจาก) ถึงสถานี E11 (สถานีปทุมวัน)
- 2) พื้นที่ 2 ช่วงสถานี E11 (สถานีปทุมวัน) ถึงสถานี E12 (สถานีอุดมสุข)
- 3) พื้นที่ 3 ช่วงสถานี E12 (สถานีอุดมสุข) ถึงสถานี E13 (สถานีบางนา)
- 4) พื้นที่ 4 ช่วงสถานี E13 (สถานีบางนา) ถึงสถานี E14 (สถานีแบริ่ง)

### 1.4 ระยะเวลาดำเนินการ

ระยะเวลาดำเนินการ 1 ปี นับจากวันที่สำนักการจราจรและขนส่ง กรุงเทพมหานคร มีหนังสือแจ้งให้เริ่มปฏิบัติงาน (เริ่มปฏิบัติงานวันที่ 1 มีนาคม พ.ศ. 2568 จนกระทั่งสิ้นสุดสัญญาในวันที่ 28 กุมภาพันธ์ พ.ศ. 2569)

### 1.5 แผนการติดตามตรวจสอบ

บริษัท ยูไนเต็ด แอนนาลิสต์ แอนด์ เอ็นจิเนียริง คอนซัลแตนท์ จำกัด และบริษัท อินฟราทรานส์ คอนซัลแตนท์ จำกัด (กิจการร่วม ยูเอไอและไอทีซี) ดำเนินการติดตามตรวจสอบโครงการระบบขนส่งมวลชนกรุงเทพมหานคร ส่วนต่อขยาย (สถานีกรุงธนบุรี (S7)-สถานีวงเวียนใหญ่ (S8) และสถานีบางจาก (E10)-สถานีแบริ่ง (E14)) และโครงการระบบขนส่งมวลชนกรุงเทพมหานครส่วนต่อขยายส่วนสีลม (ตากสิน-บางหว้า) ระยะดำเนินการ ระหว่างเดือนกรกฎาคม-ธันวาคม พ.ศ. 2568 แสดงรายละเอียดดังตารางที่ 1-1

**ตารางที่ 1-1 แผนการติดตามตรวจสอบโครงการระบบขนส่งมวลชนกรุงเทพมหานคร ส่วนต่อขยาย (สถานีกรุงธนบุรี (S7) - สถานีวงเวียนใหญ่ (S8) และสถานีบางจาก (E10)-สถานีแบริ่ง (E14)) และโครงการระบบขนส่งมวลชน กรุงเทพมหานคร ส่วนต่อขยายส่วนสีลม (ตากสิน-บางหว้า) ระหว่างเดือนกรกฎาคม-ธันวาคม พ.ศ. 2568**

ปัจจัยสิ่งแวดล้อม	สถานีติดตามตรวจสอบ	ระยะเวลาดำเนินการ
1. การติดตามตรวจสอบผลการปฏิบัติตามมาตรการป้องกันและแก้ไขผลกระทบสิ่งแวดล้อม ระยะดำเนินการ		
การติดตามตรวจสอบผลการปฏิบัติตาม มาตรการป้องกันและแก้ไขผลกระทบ สิ่งแวดล้อม	ส่วนต่อขยายสายสีลม ช่วงสะพานตากสิน-วงเวียนใหญ่ - สถานีกรุงธนบุรี-สถานีวงเวียนใหญ่	14 ตุลาคม ถึง 21 พฤศจิกายน พ.ศ. 2568
	ส่วนต่อขยายสายสีลม ช่วงถนนตากสิน-บางหว้า - สถานีโพธิ์นิมิตร-สถานีบางหว้า	
	ส่วนต่อขยายสายสุขุมวิท ช่วงอ่อนนุช-แบริ่ง - สถานีบางจาก-สถานีแบริ่ง	
2. คุณภาพอากาศในบรรยากาศโดยทั่วไป		
1. ฝุ่นละอองขนาดไม่เกิน 10 ไมครอน (PM <sub>10</sub> ) 2. ก๊าซคาร์บอนมอนอกไซด์ (CO) 3. ก๊าซไนโตรเจนไดออกไซด์ (NO <sub>2</sub> ) 4. ความเร็วและทิศทางลม	ส่วนต่อขยายสายสีลม ช่วงสะพานตากสิน-วงเวียนใหญ่ 1. ริมถนนกรุงธนบุรีใต้สถานี S8 (สถานีวงเวียนใหญ่)  ส่วนต่อขยายสายสีลม ช่วงถนนตากสิน-บางหว้า 2. ริมถนนกรุงธนบุรี หน้า ทีล คอนโดเนียม 3. ภายในวัดเพลง  ส่วนต่อขยายสายสุขุมวิท ช่วงอ่อนนุช-แบริ่ง 4. ริมถนนสุขุมวิทใต้สถานี E10 (สถานีบางจาก) 5. ริมถนนสุขุมวิทใต้สถานี E12 (สถานีอุดมสุข) 6. ริมถนนสุขุมวิทใต้สถานี E14 (สถานีแบริ่ง)	12-17 ตุลาคม พ.ศ. 2568 (ระยะเวลา 5 วันต่อเนื่อง ครอบคลุมวันทำงาน และวันหยุดราชการ)
3. ระดับเสียงโดยทั่วไป		
1. ระดับเสียงเฉลี่ย 1 ชั่วโมง 2. ระดับเสียงเฉลี่ย 24 ชั่วโมง 3. ระดับเสียงสูงสุด <sup>1/</sup> 4. ระดับเสียงเปอร์เซ็นต์ไทม์ที่ 90 5. ระดับเสียงเฉลี่ยกลางวัน-กลางคืน	ส่วนต่อขยายสายสีลม ช่วงสะพานตากสิน-วงเวียนใหญ่ 1. ริมถนนกรุงธนบุรีใต้สถานี S8 (สถานีวงเวียนใหญ่)  ส่วนต่อขยายสายสีลม ช่วงถนนตากสิน-บางหว้า 2. โรงเรียนตรุณวิทย์วิทยา 3. ภายในวัดเพลง  ส่วนต่อขยายสายสุขุมวิท ช่วงอ่อนนุช-แบริ่ง 4. ริมถนนสุขุมวิทใต้สถานี E10 (สถานีบางจาก) 5. ริมถนนสุขุมวิทใต้สถานี E12 (สถานีอุดมสุข) 6. ริมถนนสุขุมวิทใต้สถานี E14 (สถานีแบริ่ง)	12-17 ตุลาคม พ.ศ. 2568 (ระยะเวลา 5 วันต่อเนื่อง ครอบคลุมวันทำงาน และวันหยุดราชการ)
4. ความสั่นสะเทือน		
1. ความเร็วของอนุภาคสูงสุด 2. ความถี่	ส่วนต่อขยายสายสีลม ช่วงสะพานตากสิน-วงเวียนใหญ่ 1. ริมถนนกรุงธนบุรีใต้สถานี S8 (สถานีวงเวียนใหญ่)  ส่วนต่อขยายสายสีลม ช่วงถนนตากสิน-บางหว้า 2. โรงเรียนตรุณวิทย์วิทยา 3. ภายในวัดเพลง  ส่วนต่อขยายสายสุขุมวิท ช่วงอ่อนนุช-แบริ่ง 4. ริมถนนสุขุมวิทใต้สถานี E10 (สถานีบางจาก) 5. ริมถนนสุขุมวิทใต้สถานี E12 (สถานีอุดมสุข) 6. ริมถนนสุขุมวิทใต้สถานี E14 (สถานีแบริ่ง)	12-17 ตุลาคม พ.ศ. 2568 (ระยะเวลา 5 วันต่อเนื่อง ครอบคลุมวันทำงาน และวันหยุดราชการ)

หมายเหตุ : <sup>1/</sup> ตรวจวัดเพิ่มเติมจาก EIA

**ตารางที่ 1-1 (ต่อ) แผนการติดตามตรวจสอบโครงการระบบขนส่งมวลชนกรุงเทพมหานคร ส่วนต่อขยาย (สถานีกรุงธนบุรี (S7) - สถานีวงเวียนใหญ่ (S8) และสถานีบางจาก (E10)-สถานีบางรี (E14)) และโครงการระบบขนส่งมวลชน กรุงเทพมหานคร ส่วนต่อขยายส่วนสีลม (ตากสิน-บางหว้า) ระหว่างเดือนกรกฎาคม - ธันวาคม พ.ศ. 2568**

ปัจจัยสิ่งแวดล้อม	สถานที่ติดตามตรวจสอบ	ระยะเวลาดำเนินการ
<b>5. สภาพเศรษฐกิจ-สังคม</b>		
1. ข้อมูลทั่วไป	1. ส่วนต่อขยายสายสีลม ช่วงสะพานตากสิน-วงเวียนใหญ่	ดำเนินการสำรวจเมื่อวันที่ 17 เมษายน ถึง 13 มิถุนายน พ.ศ. 2568 และนำเสนอไว้ในรายงานฉบับ เดือนมกราคม-มิถุนายน พ.ศ. 2568 เรียบร้อยแล้ว
2. พฤติกรรมการใช้บริการ	2. ส่วนต่อขยายสายสีลม ช่วงถนนตากสิน-บางหว้า	
3. การรับทราบข้อมูลข่าวสาร	3. ส่วนต่อขยายสายสุขุมวิท ช่วงอ่อนนุช-บางรี	
4. ความพึงพอใจในการใช้บริการ		
5. ปัญหาจากการใช้บริการ		
ข้อคิดเห็นและข้อเสนอแนะ		

**1.6 แผนที่ที่ตั้งและขอบเขตการติดตามตรวจสอบโครงการ**

แผนที่ที่ตั้งและขอบเขตพื้นที่การติดตามตรวจสอบแผนการติดตามตรวจสอบโครงการระบบขนส่งมวลชน กรุงเทพมหานคร ส่วนต่อขยาย (สถานีกรุงธนบุรี (S7)-สถานีวงเวียนใหญ่ (S8) และสถานีบางจาก (E10)-สถานีบางรี (E14)) และโครงการระบบขนส่งมวลชนกรุงเทพมหานคร ส่วนต่อขยายส่วนสีลม (ตากสิน-บางหว้า) ระหว่างเดือนกรกฎาคม-ธันวาคม พ.ศ. 2568 (แสดงดังรูปที่ 1-1 ถึง รูปที่ 1-3) และคำพิภักฎมิศาสตร์ของจุดติดตามตรวจสอบแสดงรายละเอียดดังตารางที่ 1-2

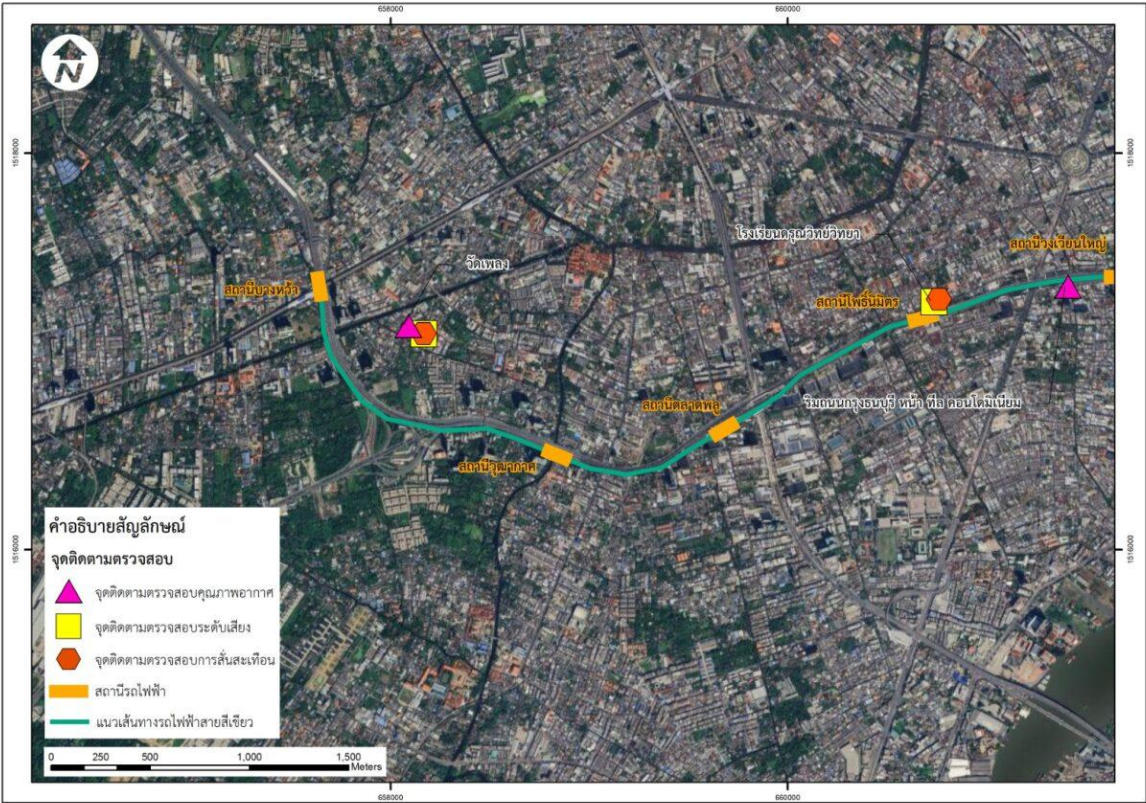


**ตารางที่ 1-2 พิกัดจุดการติดตามตรวจสอบผลกระทบสิ่งแวดล้อม ระยะดำเนินการ โครงการระบบขนส่งมวลชนกรุงเทพมหานคร ส่วนต่อขยาย (สถานีกรุงธนบุรี (S7)-สถานีวงเวียนใหญ่ (S8) และสถานีบางจาก (E10)-สถานีบางรี (E14)) และโครงการระบบขนส่งมวลชน กรุงเทพมหานคร ส่วนต่อขยายสายสีลม (ตากสิน-บางหว้า)**

จุดติดตามตรวจสอบ	ปัจจัยสิ่งแวดล้อม	พิกัดทางภูมิศาสตร์		
		Zone	Easting	Northing
ส่วนต่อขยายสายสีลม (สะพานตากสิน-วงเวียนใหญ่)				
- ริมถนนกรุงธนบุรีใต้สถานี S8 (สถานีวงเวียนใหญ่)	คุณภาพอากาศ	UTM 47P	0661737	1517348
	ระดับเสียง	UTM 47P	0661775	1517346
	ความสั่นสะเทือน	UTM 47P	0661733	1517347
ส่วนต่อขยายสายสีลม (ถนนตากสิน-บางหว้า)				
1. ริมถนนกรุงธนบุรี หน้า ทีล คอนโดมิเนียม (แทนโรงเรียนมัธยมศึกษา)	คุณภาพอากาศ	UTM 47P	0661415	1517328
2. โรงเรียนครุณวิทยวิทยา (แทนโรงเรียนมัธยมศึกษา)	ระดับเสียง	UTM 47P	0660738	1517252
	ความสั่นสะเทือน	UTM 47P	0660764	1517263
3. ภายในวัดเพลง (แทนโรงเรียนเอกประสิทธิ์ศึกษา)	คุณภาพอากาศ	UTM 47P	0658089	1517129
	ระดับเสียง	UTM 47P	0658165	1517091
	ความสั่นสะเทือน	UTM 47P	0658165	1517091
ส่วนต่อขยายสายสุขุมวิท (อ่อนนุช-บางรี)				
1. ริมถนนสุขุมวิทใต้สถานี E10 (สถานีบางจาก)	คุณภาพอากาศ	UTM 47P	0673654	1514702
	ระดับเสียง	UTM 47P	0673653	1514705
	ความสั่นสะเทือน	UTM 47P	0673651	1514707
2. ริมถนนสุขุมวิทใต้สถานี E12 (สถานีอุดมสุข)	คุณภาพอากาศ	UTM 47P	0674090	1512924
	ระดับเสียง	UTM 47P	0674097	1512944
	ความสั่นสะเทือน	UTM 47P	0674089	1512921
3. ริมถนนสุขุมวิทใต้สถานี E14 (สถานีบางรี)	คุณภาพอากาศ	UTM 47P	0673291	1510898
	ระดับเสียง	UTM 47P	0673281	1510869
	ความสั่นสะเทือน	UTM 47P	0673291	1510895



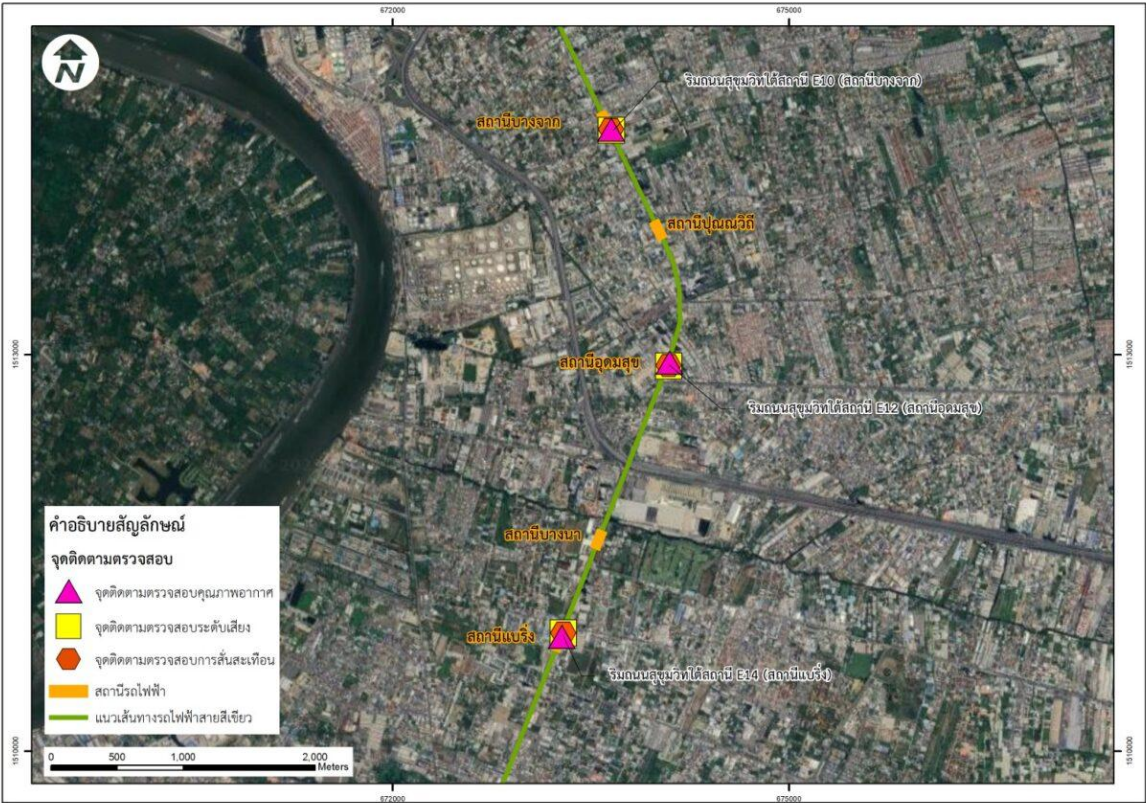
รายงานผลการปฏิบัติตามมาตรการป้องกันและแก้ไขผลกระทบสิ่งแวดล้อม และมาตรการติดตามตรวจสอบผลกระทบสิ่งแวดล้อม ระยะดำเนินการ  
โครงการระบบขนส่งมวลชนกรุงเทพมหานคร ส่วนต่อขยาย (สถานีกรุงธนบุรี (S7)-สถานีวงเวียนใหญ่ (S8) และสถานีบางจาก (E10)-สถานีบางรี (E14))  
และโครงการระบบขนส่งมวลชนกรุงเทพมหานคร ส่วนต่อขยายส่วนสีลม (ตากสิน-บางหว้า) (ตากสิน-บางหว้า)  
ระหว่างเดือนกรกฎาคม-ธันวาคม พ.ศ. 2568



รูปที่ 1-2 แผนที่ตั้งและสถานีติดตามตรวจสอบผลกระทบสิ่งแวดล้อม  
โครงการระบบขนส่งมวลชนกรุงเทพมหานคร ส่วนต่อขยายส่วนสีลม (ตากสิน-บางหว้า) ระยะทาง 5.30 กิโลเมตร



รายงานผลการปฏิบัติตามมาตรการป้องกันและแก้ไขผลกระทบสิ่งแวดล้อม และมาตรการติดตามตรวจสอบผลกระทบสิ่งแวดล้อม ระยะดำเนินการ  
โครงการระบบขนส่งมวลชนกรุงเทพมหานคร ส่วนต่อขยาย (สถานีกรุงธนบุรี (S7)-สถานีวงเวียนใหญ่ (S8) และสถานีบางจาก (E10)-สถานีแจ้ง (E14))  
และโครงการระบบขนส่งมวลชนกรุงเทพมหานคร ส่วนต่อขยายส่วนสี่ (ตากสิน-บางหว้า)  
ระหว่างเดือนกรกฎาคม-ธันวาคม พ.ศ. 2568



รูปที่ 1-3 แผนที่ตั้งและสถานีติดตามตรวจสอบผลกระทบสิ่งแวดล้อม  
โครงการระบบขนส่งมวลชนกรุงเทพมหานคร ส่วนต่อขยาย (สถานีบางจาก (E10)-สถานีแจ้ง (E14)) ระยะทาง 5.25 กิโลเมตร